

ภาคผนวก 39ข

เอกสารการตรวจสอบความปลอดภัยของระบบไฟฟ้า และรายงาน
ตรวจสอบระบบและอุปกรณ์ไฟฟ้าในโรงงานอุตสาหกรรม



- ระบบสายดิน

- ตู้ควบคุม [✓] มีขนาด.....70..... ตาราง [] ไม่มี [] ต้องแก้ไข.....
- อุปกรณ์และเครื่องจักรต่าง ๆ [✓] มีกฎต้อง [] ไม่ถูกต้อง/ไม่ครบถ้วน [] ไม่มี [] ต้องแก้ไข.....

- สายไฟและทางเดินสายไฟฟ้ามีสภาพ

[✓] ดีเยี่ยม

[] ต้องแก้ไข.....

- อุปกรณ์ไฟฟ้ามีสภาพ

[✓] ดีเยี่ยม

[] ต้องแก้ไข.....

- เครื่องจักรและเครื่องมือไฟฟ้ามีสภาพ

[✓] ดีเยี่ยม

[] ต้องแก้ไข.....

- พื้นที่ใช้ปฏิบัติงานด้วยไฟฟ้าและวัตถุที่ติดไฟได้ง่าย [✓] มี [] ไม่มี

- การติดตั้งและใช้อุปกรณ์ไฟฟ้า [] ไม่มี [] ดีเยี่ยม [] ต้องแก้ไข.....

- การทำงานด้วยไฟฟ้าที่ต้องมีระบบความปลอดภัยพิเศษ เช่น ดึงลีส [] ไม่มี [✓] มี

- ระบบป้องกันฟ้าผ่า [✓] มีกฎต้อง [] ไม่ถูกต้อง/ไม่ครบถ้วน [] ไม่มี

[] ต้องแก้ไข.....

สภาพระบบไฟฟ้าโดยรวมและควรแก้ไขดังนี้

- อุปกรณ์การป้องกันฟ้าผ่า และหม้อแปลงไฟฟ้าใช้เกิน.....

ลงชื่อ.....

(.....)

วิศวกรผู้ตรวจสอบ

.....1.....3/2.....67.....

WATERWORKS PLANS

1882

TO THE BOARD OF PUBLIC WORKS
CITY OF NEW YORK

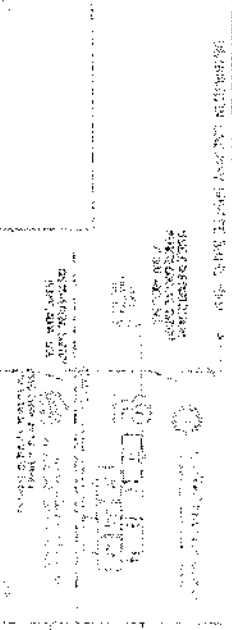
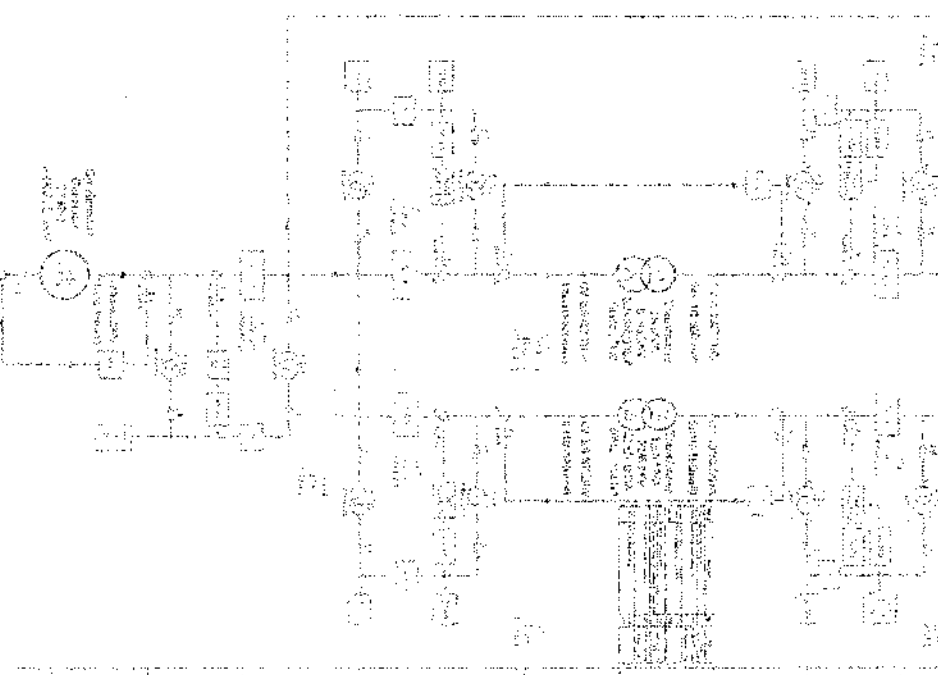
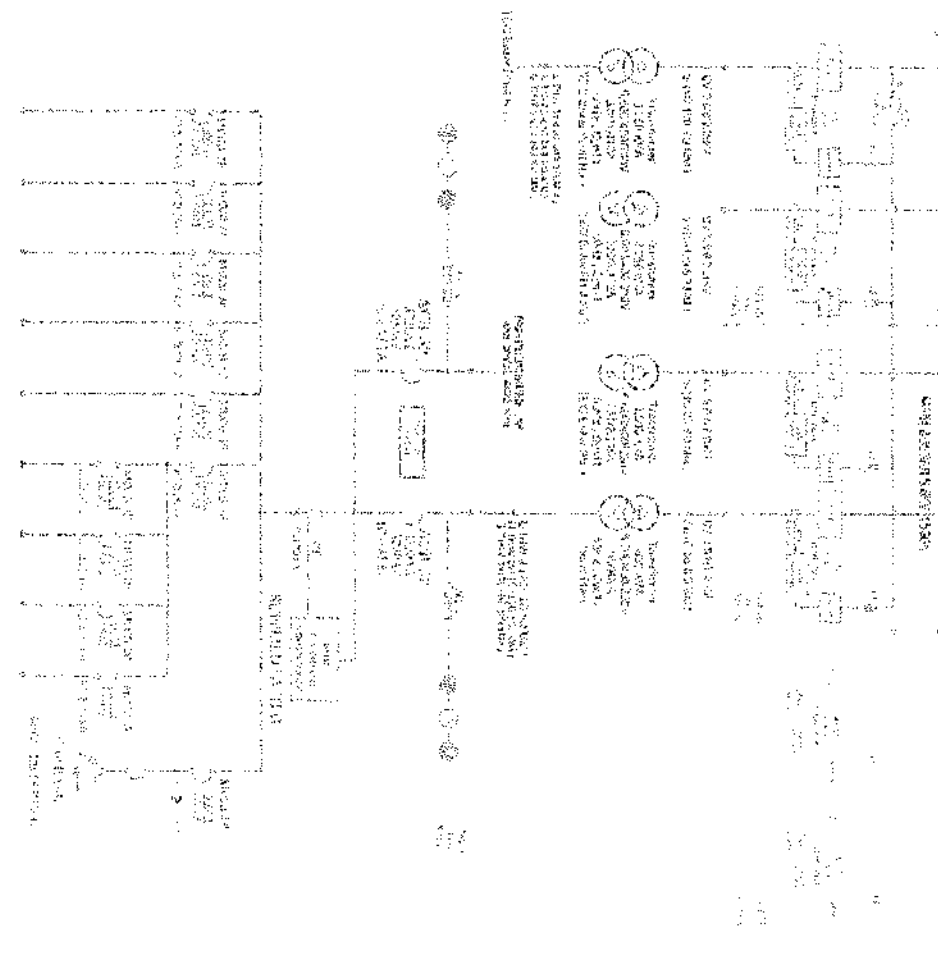
REPORT ON THE WATER SUPPLY OF THE CITY

REPORT ON THE WATER SUPPLY OF THE CITY

REPORT ON THE WATER SUPPLY OF THE CITY

REPORT ON THE WATER SUPPLY OF THE CITY

REPORT ON THE WATER SUPPLY OF THE CITY



ภาคผนวก 40ข

เอกสารคู่มือการขนย้าย การจัดเก็บ และการใช้สารเคมี
อย่างปลอดภัยของโครงการ





บริษัท ไทยรุ่งเรืองผลิตภัณฑ์ จำกัด

2. การจัดการสารเคมี

- 2.1 ได้จัดเก็บสารเคมีต้องจัดเป็นระเบียบเรียบร้อยปรากฏชัดเจนถึง เลขอะ วักซ์
- 2.2 ได้จัดเก็บสารเคมีต้องเป็นถังเก็บ ระบายอากาศได้ดี ไม่มีแสงแดดส่องถึง
- 2.3 กำหนดผู้ที่สามารถเข้า – ออก ในโรงจัดเก็บสารเคมีอย่างชัดเจน
- 2.4 ห้าม บุคคลที่ไม่เกี่ยวข้องเข้า – ออก ได้จัดเก็บสารเคมีโดยที่ไม่ได้รับอนุญาต
- 2.5 ต้องจัดแบ่งพื้นที่ในการจัดเก็บสารเคมี และแยกตามชนิดของสารเคมี พร้อมจัดข้อมูลความปลอดภัย MSDS ไว้ที่ตำแหน่งจัดวางสารเคมี
- 2.6 เมื่อมีการเข้ามามีส่วนร่วมทั้งนี้ให้ทำการตรวจสอบตาม ขั้นตอนดังกล่าว ถ้าหากข้อมูลความปลอดภัย MSDS ที่ใช้จัดเก็บโดยผู้ขายสารเคมี ข้อมูลด้านปริมาณและคุณภาพ และตรวจสอบสภาพที่เก่าแก่ หรือ ภาชนะบรรจุ หรือวัตถุที่อยู่ในสารเคมีที่ใช้จัดเก็บแยกต่างหากไปจัดเก็บตามเคมี
- กรณีพบว่าสารเคมีไม่ตรงกันในส่วนนี้ ไม่มีผลจากสารเคมีติดอยู่ หรืออาจปริมาณและคุณภาพไม่ได้ตามที่กำหนด และที่เก่าแก่ หรือภาชนะบรรจุ หรือวัตถุที่อยู่ในสารเคมีใช้จัดเก็บ อาจให้ภาชนะรับและแจ้งให้ผู้ใช้ยอมรับทราบทันที
- 2.7 สารเคมีที่บรรจุด้วยวัตถุที่ขึ้นที่เป็นเมล็ดพืช ก่อนวางเก็บให้นำภาชนะติดเข้าไปที่เก่าแก่ และวางไว้สูงจนเกิน ไม่เกิน 8 ชั้น
- 2.8 สารเคมีที่บรรจุในภาชนะบรรจุถึง ไม่ให้วางเรียงซ้อนกันเกิน 1 ชั้น
- 2.9 ไม่ให้ใช้กับมือ ภาชนะบรรจุ หรือวัตถุที่อยู่ในสารเคมีทั้งไว้
- 2.10 บันทึกรับ-ส่งสารเคมีให้ได้รับสารเคมีและติดไว้ที่เก่าแก่ ภาชนะบรรจุ หรือวัตถุที่อยู่ในสารเคมีทุกกรณี
- 2.11 ไม่ให้ใช้สารเคมีไว้ในที่สูงและทิ้งไว้ในที่สูงโดยทิ้งลงในบ่อขยะ

หรือ



บริษัท ไทยรุ่งเรืองผลิตภัณฑ์ จำกัด

วิธีใช้

วิธีใช้ การขยาย การจัดการ และการใช้สารเคมี อย่างปลอดภัย

1. การขยายสารเคมี
 - 1.1 เมื่อต้องการขยายสารเคมีลงถังขนาดใหญ่ สิ่งที่ต้องระวังคือสารเคมีที่จะเติมเข้าถังต้องมีน้ำหนักน้อยกว่าน้ำหนักถังเดิม และถังเดิมต้องมีน้ำหนักน้อยกว่าน้ำหนักถังเดิม
 - 1.2 ถังขยายสารเคมีต้องเติมน้ำก่อนเติมน้ำสารเคมี หรือวัตถุที่อยู่ในสารเคมี
2. การขยายสารเคมี
 - 2.1 การขยายสารเคมีต้องเติมน้ำก่อนเติมน้ำสารเคมี หรือวัตถุที่อยู่ในสารเคมี
3. การขยายสารเคมี
 - 3.1 การขยายสารเคมีต้องเติมน้ำก่อนเติมน้ำสารเคมี หรือวัตถุที่อยู่ในสารเคมี
4. การขยายสารเคมี
 - 4.1 การขยายสารเคมีต้องเติมน้ำก่อนเติมน้ำสารเคมี หรือวัตถุที่อยู่ในสารเคมี
5. การขยายสารเคมี
 - 5.1 การขยายสารเคมีต้องเติมน้ำก่อนเติมน้ำสารเคมี หรือวัตถุที่อยู่ในสารเคมี

เอกสาร